

ПРАВИЛА БЕЗОПАСНОСТИ

ПРОЧИТАЙТЕ И СЛЕДУЙТЕ ВСЕМ ИНСТРУКЦИЯМ
ПЕРЕД СБОРКОЙ И ИСПОЛЬЗОВАНИЕМ ДАННОГО
ОБОРУДОВАНИЯ.

Высококачественный автоматический очиститель бассейна ZX300



Демонстрируется в качестве наглядной иллюстрации.

Не забудьте о других отличных товарах компании Intex: бассейнах, аксессуарах для бассейнов, надувных бассейнах и домашних игрушках, надувных кроватях и лодках, которые можно найти в крупных магазинах или на нашем веб-сайте.

В связи с установкой компании на постоянное усовершенствование изделий, Интекс сохраняет за собой право изменять технические характеристики и внешний вид, в результате чего инструкция будет изменена без уведомления.

INTEX®

©2020 Intex Marketing Ltd. - Intex Development Co. Ltd. - Intex Recreation Corp.

All rights reserved/Tous droits réservés/Todos los derechos reservados/Alle Rechte vorbehalten. Printed in China/Imprimé en Chine/Impreso en China/Gedruckt in China.

®™ Trademarks used in some countries of the world under license from®™ Marques utilisées dans certains pays sous licence de/Marcas registradas utilizadas en algunos países del mundo bajo licencia de/Warenzeichen verwendet in einigen Ländern der Welt in Lizenz von/Intex Marketing Ltd. to/à/a/an Intex Development Co. Ltd., G.P.O. Box 28829, Hong Kong & Intex Recreation Corp., P.O. Box 1440, Long Beach, CA 90801 • Distributed in the European Union by/Distribué dans l'Union Européenne par/Distribuido en la unión Europea por/Vertrieb in der Europäischen Union durch/Intex Trading B.V., Venneveld 9, 4705 RR Roosendaal – The Netherlands
www.intexcorp.com

ИНСТРУКЦИЯ ПО ПРИМЕНЕНИЮ

СОДЕРЖАНИЕ

Внимание.....	3
Ёписание деталей.....	4
Инструкции по установке.....	5-11
Чистка сетки для мусора.....	11-12
Очистка микросита.....	13
Замена щеточного ролика.....	14-15
Руководство по устранению неполадок.....	16
Долгосрочное хранение.....	17
Общие правила безопасности.....	17
Временная гарантия.....	18

СОХРАНЯЙТЕ ДАННУЮ ИНСТРУКЦИЮ

Стр. 2

ПРАВИЛА БЕЗОПАСНОСТИ

ПРОЧИТАЙТЕ И СЛЕДУЙТЕ ВСЕМ ИНСТРУКЦИЯМ ПЕРЕД СБОРКОЙ И
ИСПОЛЬЗОВАНИЕМ ДАННОГО ОБОРУДОВАНИЯ.



ВНИМАНИЕ

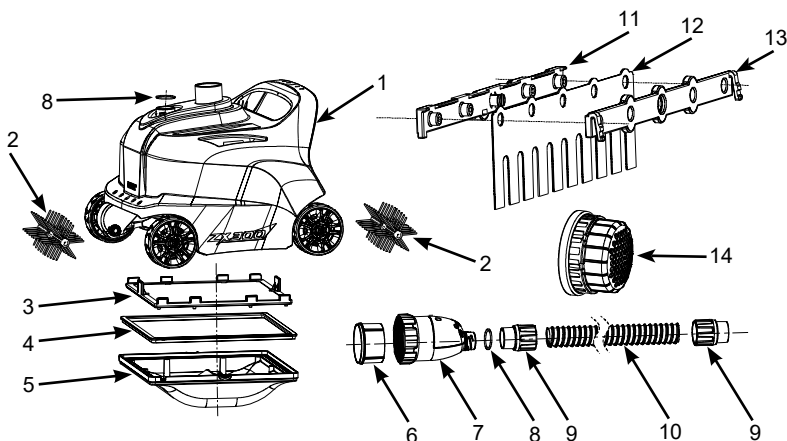
- ЧТОБЫ СНИЗИТЬ РИСК ПОВРЕЖДЕНИЙ, НЕ РАЗРЕШАЙТЕ ДЕТЯМ ПОЛЬЗОВАТЬСЯ ЭТИМ ОБОРУДОВАНИЕМ.
- УБИРАЙТЕ ИЗДЕЛИЕ ИЗ БАССЕЙНА, ПОКА В БАССЕЙНЕ НАХОДЯТСЯ ЛЮДИ.
- ВЫКЛЮЧАЙТЕ ИЛИ ОТСОЕДИНЯЙТЕ ФИЛЬТРОНАСОС ОТ ЭЛЕКТРОСЕТИ ПЕРЕД НАСТРОЙКОЙ, ЧИСТКОЙ ИЛИ ТЕХНИЧЕСКИМ ОБСЛУЖИВАНИЕМ.
- УБИРАЙТЕ ОБОРУДОВАНИЕ ИЗ БАССЕЙНА, ПЕРЕД ТЕМ КАК УКРОЕТЕ БАССЕЙН ЧЕХЛОМ.
- ХРАНИТЕ ИЗДЕЛИЕ И АКСЕССУАРЫ ДОМА В СУХОМ И БЕЗОПАСНОМ МЕСТЕ.
- ЕСЛИ У ВАС ВОЗНИКНУТ ПРОБЛЕМЫ С БАССЕЙНОМ И ФИЛЬТРОНАСОСОМ, ОБРАЩАЙТЕСЬ К ИНСТРУКЦИИ.
- ВКЛЮЧАТЬ ШТЕПСЕЛЬНУЮ ВИЛКУ В РОЗЕТКУ ТОЛЬКО ПОСЛЕ УСТАНОВКИ ПРОДУКТА.

**ПРЕНЕБРЕЖЕНИЕ ЭТИМИ ПРЕДУПРЕЖДЕНИЯМИ МОЖЕТ
ПОВЛЕЧЬ ЗА СОБОЙ ВРЕД ЗДОРОВЬЮ, СЕРЬЁЗНЫЕ
ТРАВМЫ ИЛИ ГИБЕЛЬ.**

СОХРАНЯЙТЕ ДАННУЮ ИНСТРУКЦИЮ

ОПИСАНИЕ ДЕТАЛЕЙ

Перед сборкой оборудования, пожалуйста, ознакомьтесь с содержимым упаковки и деталями.



ПРИМЕЧАНИЕ: Чертеж демонстрируется в качестве наглядной иллюстрации. Размеры могут не совпадать с реальными. Выполнено не в масштабе.

И [№] АРТИКУЛА	ОПИСАНИЕ	КОЛИЧЕСТВО	АРТИКУЛ
1	ЧИСТЯЩАЯ ПОВЕРХНОСТЬ	1	12927
2	ЩЕТОЧНЫЙ РОЛИК	2	12928
3	СЕТКА ДЛЯ МУСОРА	1	12929
4	ПРОКЛАДКА ФИЛЬТРУЮЩЕЙ СЕТКИ	1	12932
5	ЧИСТЯЩИЙ КОРПУС	1	12933
6	МИКРОСИТО	1	12860
7	ВЫПУСКНОЙ КЛАПАН ДАВЛЕНИЯ	1	12934
8	КОЛЬЦО	2	12861
9	СОЕДИНИТЕЛЬНАЯ ГАЙКА ШЛАНГА	2	12863
10	ШЛАНГ	1	12862
11	КРЕПЛЕНИЕ ЩЕТКИ А (ПЛЮС 2 ДОП. ДЕТАЛЬ)	4	11493
12	ЩЁТКА (ПЛЮС 10 ДОП. ДЕТАЛЬ)	12	11567
13	КРЕПЛЕНИЕ ЩЕТКИ В (ПЛЮС 2 ДОП. ДЕТАЛЬ)	4	11494
14	УДЛИНЕННОЕ КРЕПЛЕНИЕ СЕТКИ ФИЛЬТРА	1	13047

СОХРАНЯЙТЕ ДАННУЮ ИНСТРУКЦИЮ

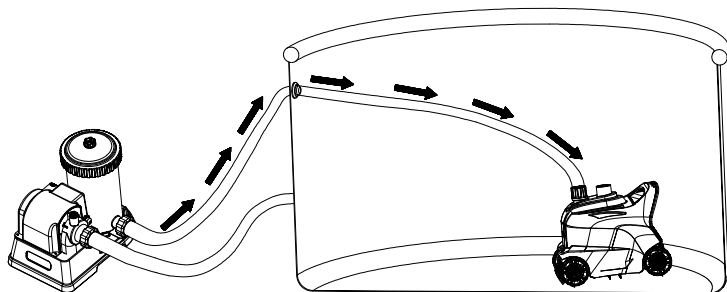
ИНСТРУКЦИИ ПО УСТАНОВКЕ

ВАЖНАЯ ИНФОРМАЦИЯ ПО ПОДГОТОВКЕ

Прочитайте и следуйте всем инструкциям перед сборкой и использованием данного оборудования.

Общие положения

- Автоматический очиститель работает с напорной стороны возвратного разъема бассейна (вода из фильтрационного насоса попадает в бассейн).
- Если к бассейну подключена система соленой воды или генератор озона от Intex, перед использованием автоматического очистителя отсоедините эти устройства санитарной обработки от циркуляционной линии. Когда автоматический очиститель завершит очистку бассейна, отсоедините его от электросети, извлеките автоматический очиститель из бассейна и возобновите работу устройств санитарной обработки.
- Водяной пылесос должен быть подсоединен к фильтру-наосу с напором воды 6056-13248 литров/час.
- Для наземных каркасных бассейнов Intex® с креплением шланга для резьбового разъема фильтра 38 мм (не подходит для быстроустанавливаемых бассейнов и бассейнов с надувным верхним бортом).
 - До 7,92 м для круглой формы.
 - До 9,75 x 4,88 м для прямоугольной/овальной формы.
- Сначала соберите бассейн и фильтрационный насос, а затем приступайте к установке автоматического очистителя.
- При использовании песочного фильтра, всегда делайте обратную промывку для устранения возможного осадка частиц песка. Подключайте пылесос через 10-15 минут работы фильтр-наоса.
- Водяной пылесос не запустится без включенного фильтр-наоса.



СОХРАНЯЙТЕ ДАННУЮ ИНСТРУКЦИЮ

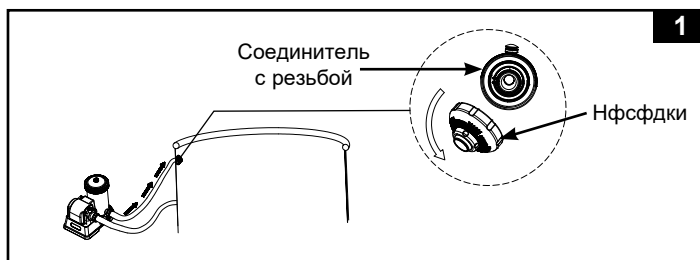
ИНСТРУКЦИИ ПО УСТАНОВКЕ (ПРОДОЛЖЕНИЕ)

Перед установкой убедитесь в соблюдении следующих условий:

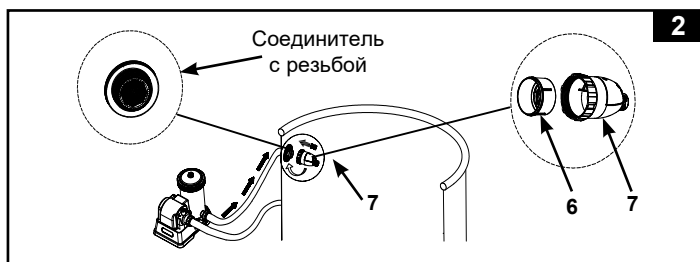
- Фильтрационный насос выключен, а кабель питания отсоединен от электрической розетки.
- Бассейн освобожден от предметов, которые могут препятствовать свободному передвижению автоматического очистителя, таких как лестница, поверхностный скиммер, разбрызгиватель (если применимо), поплавки и др.
- Стены и дно бассейна очищены от водорослей. Водоросли будут вызывать проскальзывание колес и препятствовать перемещению автоматического очистителя. Обратитесь к местному специалисту по содержанию бассейнов для получения рекомендаций по очистке от водорослей.

1. Изнутри бассейна выкрутите насадку из возвратного разъема для воды. См. рис. 1.

Примечание: Устройство работает с напорной стороны возвратного разъема бассейна (вода вытекает обратно из фильтрационного насоса в бассейн).



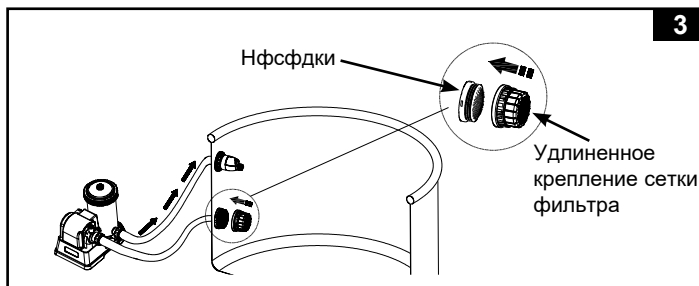
2. Убедитесь, что микросито (6) находится внутри выпускного клапана давления (7), затем накрутите выпускной клапан давления на резьбовой разъем фильтра изнутри бассейна. См. рис. 2.



СОХРАНЯЙТЕ ДАННУЮ ИНСТРУКЦИЮ

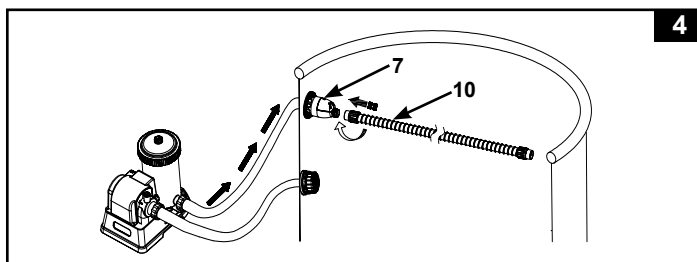
ИНСТРУКЦИИ ПО УСТАНОВКЕ (ПРОДОЛЖЕНИЕ)

3. Прикрепите удлиненное крепление сетки фильтра (14) поверх всасывающего отверстия сетки фильтра с внутренней стороны бассейна. См. рис. 3.



ПРИМЕЧАНИЕ: Когда очиститель не используется или отсоединен от бассейна, снимите удлиненное крепление сетки фильтра (14) с всасывающего отверстия сетки фильтра.

4. Прикрутите шланг (10) с помощью соединительной гайки шланга (9) к комплекту выпускного клапана давления (7). См. рис. 4.



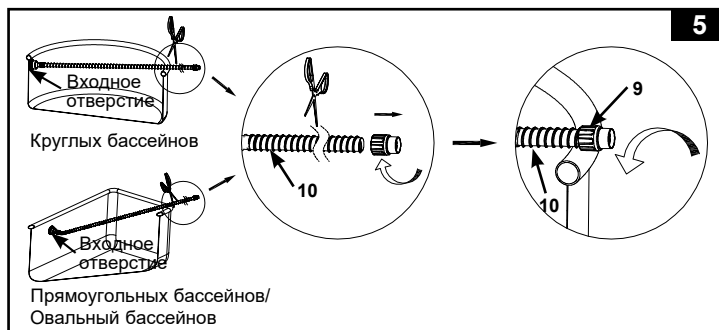
СОХРАНЯЙТЕ ДАННУЮ ИНСТРУКЦИЮ

ИНСТРУКЦИИ ПО УСТАНОВКЕ (ПРОДОЛЖЕНИЕ)

5. Протяните шланг (10) к противоположной стенке бассейна таким образом, чтобы он свесился с нее, и отрежьте лишнее ножницами. См. таблицу ниже и Рис. 5.

Примечание: Прежде чем обрезать лишнюю часть шланга, открутите соединительную гайку шланга (9) по часовой стрелке с противоположной стороны шланга (10). После обрезки шланга закрутите соединительную гайку шланга (9) против часовой стрелки обратно на шланг (10).

РАЗМЕР БАССЕЙНА		Рекомендуемая длина шланга (м)
СБОРНО-РАЗЮРНЫЕ БАССЕЙНЫ INTEX (AGP's)		
Круглый	16' x 48" (488смx122см), 16' x 52" (488смx132см)	5.0
	18' x 48" (549смx122см), 18' x 52" (549смx132см)	5.5
	20' x 48" (610смx122см), 20' x 52" (610смx132см)	6.0
	24' x 52" (732смx132см), 26' x 52" (792смx132см)	6.5
Овальный	16'6" x 9' x 48" (503смx274смx122см)	4.0
	20' x 10' x 48" (610смx305смx122см)	4.5
Прямоугольный	18' x 9' x 52" (549смx274смx132см)	5.0
	24' x 12' x 52" (732смx366смx132см)	6.0
	32' x 16' x 52" (975смx488смx132см)	6.5

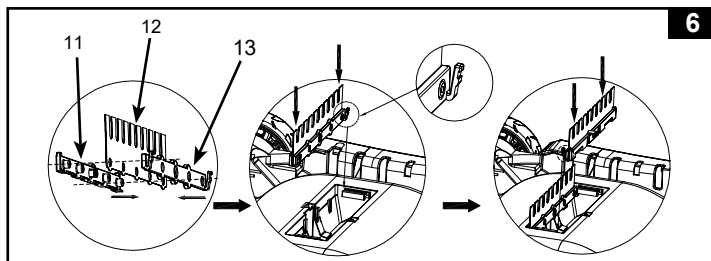


СОХРАНЯЙТЕ ДАННУЮ ИНСТРУКЦИЮ

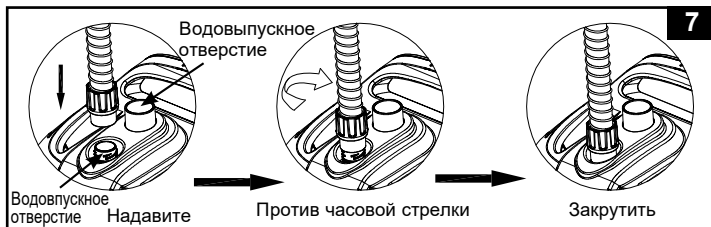
ИНСТРУКЦИИ ПО УСТАНОВКЕ (ПРОДОЛЖЕНИЕ)

6. Сборка щетки. См. рис. 6.

ПРИМЕЧАНИЕ: Убрать щётки с днища устройства во время уборки пылесосом крупного мусора или листьев на дне бассейна.



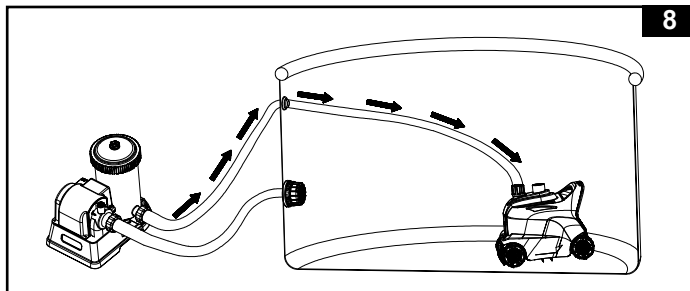
7. Подсоедините другой конец шланга с соединительной гайкой (9) с внешней стороны бассейна к входному отверстию для воды автоматического очистителя бассейна. Вставьте соединительную гайку шланга (9) вертикально во входное отверстие для воды. Нажимая соединительную гайку шланга, поверните ее по часовой стрелке, чтобы закрепить шланг. Чтобы извлечь шланг, поверните соединительную гайку шланга против часовой стрелки, одновременно нажимая на нее. См. рис. 7.



СОХРАНЯЙТЕ ДАННУЮ ИНСТРУКЦИЮ

ИНСТРУКЦИИ ПО УСТАНОВКЕ (ПРОДОЛЖЕНИЕ)

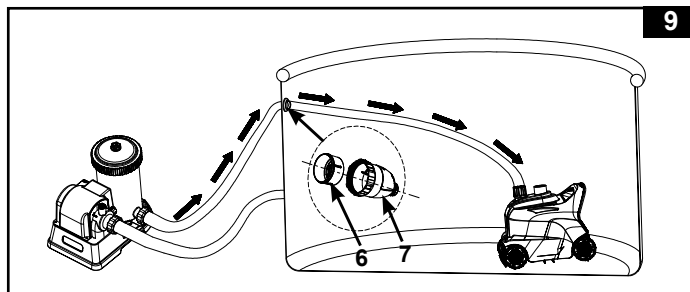
- Верхняя часть очистителя должна быть обращена вверх. Медленно опустите устройство в воду, чтобы выпустить воздух из очистителя, а затем он сам постепенно опустится на дно бассейна. См. рис. 8.



- Включите фильтрационный насос и убедитесь, что вода течет через микросито (6) и выпускной клапан давления (7). Автоматический очиститель теперь будет двигаться вдоль дна и стенок бассейна и очищать их. См. рис. 9.

Примечание: Насос с фильтрующим картриджем или насос с песочным фильтром очистят воду в бассейне. Чтобы вода оставалась чистой, очень важно часто очищать или заменять фильтрующий картридж и промывочный песок.

Если автоматический очиститель подключен к насосу с песочным фильтром, расход в системе уменьшится, а давление повысится, как покажет манометр насоса с песочным фильтром (от зеленой до желтой зоны) — это нормально. Отсоедините автоматический очиститель от бассейна и убедитесь, что показания манометра песочного фильтра опустятся обратно в зеленую зону. Более подробную информацию см. в руководстве насоса с песочным фильтром.



СОХРАНЯЙТЕ ДАННУЮ ИНСТРУКЦИЮ

ИНСТРУКЦИИ ПО УСТАНОВКЕ (ПРОДОЛЖЕНИЕ)

ЭТО ВАЖНО

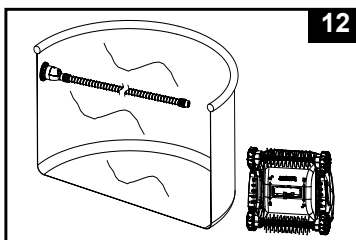
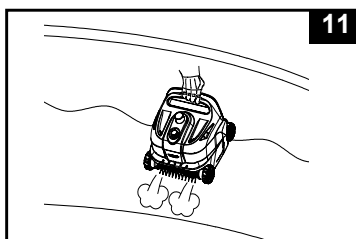
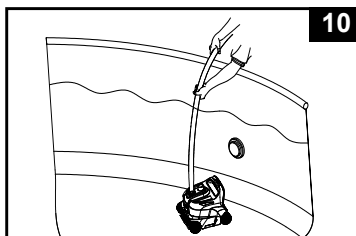
Если Водяной пылесос начинает перемешивать мусор, не убирая его со дна бассейна, вам необходимо делать очистку или замену картридж фильтр-насоса чаще, т.к. мелкие частицы остаются внутри картриджа и препятствуют току воды. Также регулярно очищайте фильтрующую сетку (3) и микросито (6).

ЧИСТКА СЕТКИ ДЛЯ МУСОРА

1. Убедитесь, что фильтронасос выключен и отсоединён от электросети.
2. Медленно поднимите шланг автоматического очистителя, а затем возьмитесь за рукоятку автоматического очистителя. См. рис. 10-11.

ПРЕДОСТЕРЕЖЕНИЕ: НЕ поднимайте за шланг это может их повредить.

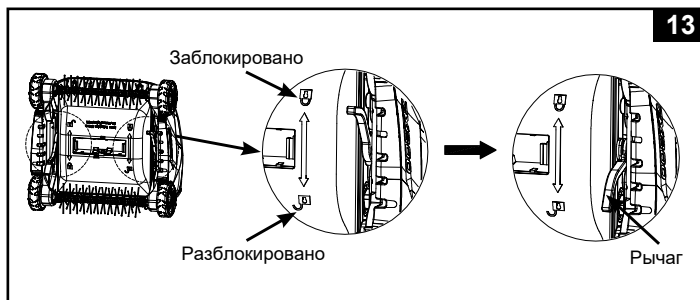
3. Медленно поднимите автоматический очиститель из воды. Когда из автоматического очистителя стечет вся вода, извлеките его из бассейна и положите на землю. См. рис. 12.



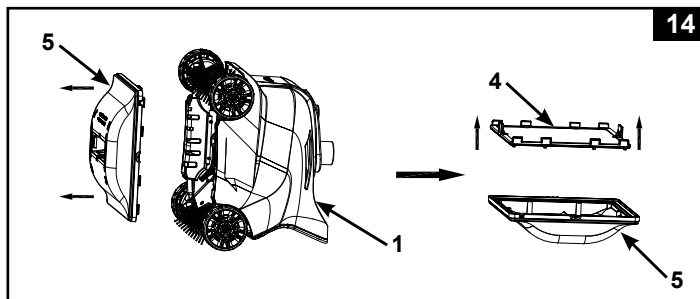
СОХРАНЯЙТЕ ДАННУЮ ИНСТРУКЦИЮ

ЧИСТКА СЕТКИ ДЛЯ МУСОРА (ПРОДОЛЖЕНИЕ)

4. Переведите левый и правый рычаги в положение разблокировки. См. рис. 13.



5. Выньте сетку для мусора (3) из корпуса (5). Если есть мусор на сетке и чистящем корпусе, используйте садовый поливочный шланг для очистки. См. рис. 14.

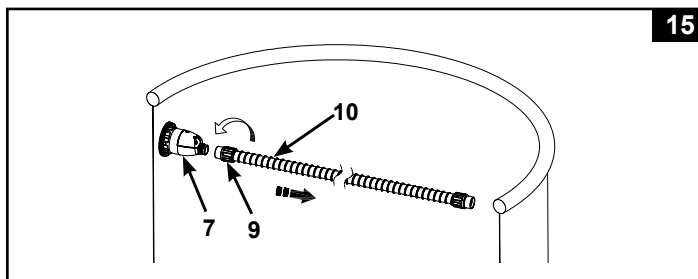


6. Извлеките фильтрующую сетку и основание из автоматического очистителя, следуя обратному порядку приведенных выше шагов.

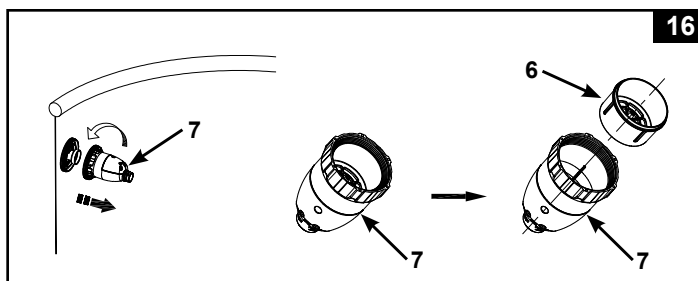
СОХРАНЯЙТЕ ДАННУЮ ИНСТРУКЦИЮ

ОЧИСТКА МИКРОСИТА

1. Убедитесь, что фильтр-насос выключен и отсоединён от электросети.
2. Чтобы отсоединить шланг, открутите против часовой стрелки соединительную гайку шланга (9) от выпускного клапана давления (7). См. рис. 15.



3. Открутите выпускной клапан давления (7) от резьбового соединителя фильтра. Извлеките микросито (6) из выпускного клапана давления. Используйте садовый шланг, чтобы смыть все загрязнения с микросита и выпускного клапана давления. См. рис. 16.

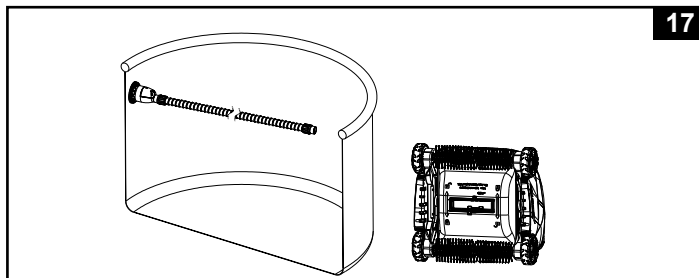


4. Соберите все компоненты в обратном порядке.

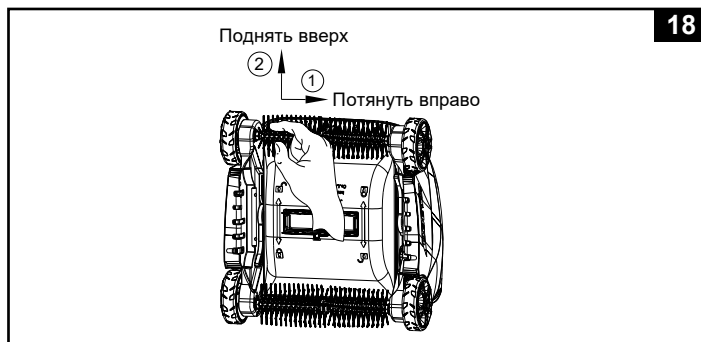
СОХРАНЯЙТЕ ДАННУЮ ИНСТРУКЦИЮ

ЗАМЕНА ЩЕТОЧНОГО РОЛИКА

1. Убедитесь, что фильтр-насос выключен и отсоединён от электросети.
2. Извлеките автоматический очиститель из бассейна и положите его на землю. См. рис. 17.



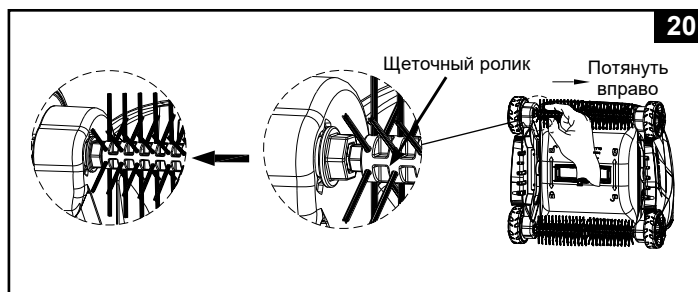
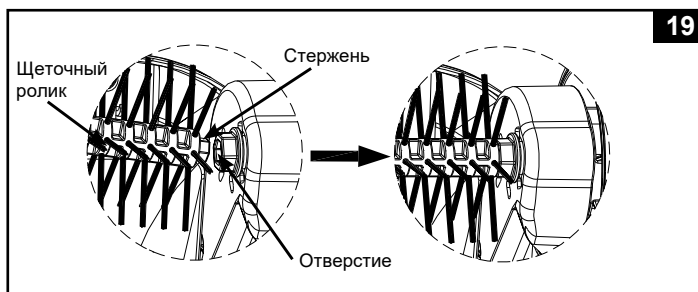
3. Удерживая левую сторону щеточного ролика пальцами, потяните ее вправо, а затем поднимите вверх, чтобы извлечь ролик. См. рис. 18.



СОХРАНЯЙТЕ ДАННУЮ ИНСТРУКЦИЮ

ЗАМЕНА ЩЕТОЧНОГО РОЛИКА (ПРОДОЛЖЕНИЕ)

4. Для установки нового щеточного ролика совместите и вставьте один конец выступающего стержня ролика в правое отверстие автоматического очистителя. См. рис. 19. Удерживая левую сторону щеточного ролика пальцами, потяните ее вправо, а затем вставьте другой конец ролика в левое отверстие автоматического очистителя. См. рис. 20. Убедитесь, что щеточный ролик установлен надежно, подергав его в стороны.



СОХРАНЯЙТЕ ДАННУЮ ИНСТРУКЦИЮ

РУКОВОДСТВО ПО УСТРАНЕНИЮ НЕИСПРАВНОСТЕЙ

ПРОБЛЕМА	ОЗМОЖНЫЕ РЕШЕНИЯ
<p>ВОДЯНОЙ ПЫЛЕСОС НЕ ДВИЖЕТСЯ</p>	<ul style="list-style-type: none"> • Убедитесь, что фильтрационный насос работает в пределах указанной производительности (6056–13 248 л/ч). • Извлеките автоматический очиститель из воды и убедитесь, что вода вытекает из выходного отверстия, расположенного на верхней части устройства. • Надежно затяните соединительную гайку шланга и подсоедините шланг к возвратному разъему бассейна (см. раздел «Установка»). Если есть сомнения по поводу расположения возвратного разъема, подключайте автоматический очиститель к каждому выходному отверстию бассейна до тех пор, пока из выходного отверстия не начнет вытекать вода. • Снимите основание очистителя, проверьте, не заклинило ли редуктор, прокрутите колеса вручную и проверьте, вращаются ли они. Если нет, замените устройство. • Свяжитесь с сервисным центром Intex.
<p>ОЧЕНЬ МЕДЛЕННО ДВИГАЕТСЯ</p>	<ul style="list-style-type: none"> • Проверьте и очистите от мусора сетку и микросито. • Очистите или замените картридж. • При использовании песочного фильтра, всегда делайте обратную промывку для устранения возможного осадка частиц песка. Ознакомьтесь с инструкцией к песочному фильтру.
<p>ОЧИСТИТЕЛЬ НЕ МОЖЕТ ДВИГАТЬСЯ ПО СТЕНКАМ БАССЕЙНА</p>	<ul style="list-style-type: none"> • Вода в бассейне слишком грязная или стенки покрыты водорослями. Убедитесь, что набор химических средств сбалансирован. Если вода в бассейне зеленая, коричневая или черная, отрегулируйте уровень pH и хлора. Ознакомьтесь с соответствующей инструкцией. • Убедитесь, что расход насоса соответствует указанному диапазону. Если расход меньше 6056 л/ч, установите насос с более высоким расходом.
<p>НЕ ОЧИЩАЕТ ОТ ЛИСТЬЕВ НА ПОЛУ БАССЕЙНА</p>	<ul style="list-style-type: none"> • Снять щетки и запустить Пылесос обратно в бассейн, смотрите раздел «Запуск». • Очищайте фильтрующую сетку и микросито каждые 2–3 часа непрерывной работы автоматического очистителя.
<p>ТРЕБУЕТСЯ БОЛЬШЕ ВРЕМЕНИ ДЛЯ СМЕНЫ НАПРАВЛЕНИЯ</p>	<ul style="list-style-type: none"> • Это нормально, так как время изменения направления автоматического очистителя определяется показателем расхода фильтрационного насоса.

ВНИМАНИЕ

Если вы продолжаете испытывать затруднения, свяжитесь с сервисным центром для получения помощи и консультации. Смотрите отдельную страницу «Официальные сервисные центры».

СОХРАНЯЙТЕ ДАННУЮ ИНСТРУКЦИЮ

ХРАНЕНИЕ ОБОРУДОВАНИЯ

1. Убедитесь, что фильтронасос выключен, отсоедините его от сети.
2. Используя инструкцию по установке, демонтируйте плавающий на поверхности скиммер в обратном порядке. Одновременно снимите удлиненное крепление сетки фильтра с всасывающего отверстия сетки.
3. Тщательно вычистите и высушите все детали.
4. Свободно сверните шланг и избегайте его перекручивания во время хранения. Не ставьте на шланг тяжелые предметы.
5. Снимите щетки (12) и храните их в горизонтальном положении.
6. Упаковка может быть использована для хранения. Храните в сухом, прохладном месте.

ОБЩИЕ ПРАВИЛА БЕЗОПАСНОСТИ ПРИ КОНТАКТЕ С ВОДОЙ

Водные процедуры сами по себе не только дарят радость и веселье, но еще и оказывают мощное терапевтическое воздействие. К сожалению, при этом существует определенный риск получения травм и даже вероятность летального исхода. С целью снижения риска подобного рода, внимательно прочитайте и строго следуйте всем прилагающимся инструкциям и указаниям. Примите во внимание, что все инструкции не могут охватывать все вероятные причины возникновения опасных ситуаций.

Для лучшего обеспечения безопасности ознакомьтесь со списком следующих правил, предоставленных всемирными Организациями Контроля за Безопасностью:

- Требуйте постоянного наблюдения за детьми. Компетентный взрослый должен назначаться «спасателем» или «наблюдателем», особенно если дети находятся в бассейне или поблизости от него.
- Научитесь плавать.
- Выделите время, чтобы обучиться приемам первой помощи.
- Проинструктируйте того, кто будет наблюдать за использованием бассейна, о потенциальных опасностях и об использовании защитных устройств, таких как запертые двери, барьеры и т.д.
- Проинструктируйте всех, кто пользуется бассейном, включая детей, о том, что нужно делать в чрезвычайных ситуациях.
- Всегда руководствуйтесь здравым смыслом, когда отдыхаете на воде.
- Наблюдайте, наблюдайте, наблюдайте.

Дата изготовления: дата указана на изделии или упаковке.

Срок службы: Производителем не определен. Сделано в Китае



СОХРАНЯЙТЕ ДАННУЮ ИНСТРУКЦИЮ

Стр. 17

Временная Гарантия

178B

Высококачественный Автоматический Очиститель Бассейна ZX300 изготовлен квалифицированными мастерами с использованием материалов высочайшего качества. Все детали к насосу и фильтру были проверены на наличие брака, перед тем как выпустить их в продажу. Эта ограниченная гарантия применима только Высококачественный Автоматический Очиститель Бассейна ZX300.

Эта ограниченная гарантия дополняет, а не заменяет Ваши законные права и средства правовой защиты. В случае, если эта гарантия противоречит Вашим законным правам, последние получают приоритет. Например, Закон о правах потребителя в странах Европейского Союза обеспечивает законные права в дополнение к страховому покрытию, которое Вы получаете благодаря этой ограниченной гарантии: для получения большей информации о Законе о правах потребителя в Европейском союзе, посетите сайт Европейского Потребительского Центра http://ec.europa.eu/consumers/ecc/contact_en/htm.

Обеспечение данной гарантии распространяется только на покупателей оригинального товара. Гарантия действительна в течении одного года с даты покупки. Храните чек на покупку вместе с этим руководством по пользованию, т.к. для доказательства покупки товара нужен, будет чек на покупку.

Гарантия на Высококачественный Автоматический Очиститель Бассейна ZX300 - 1 год
Гарантия на Шланг, Щеточный Ролик и Соединительные Детали - 180 дней

Если в указанные выше сроки обнаружен производственный брак, свяжитесь с ближайшим сервисным центром Интекса, указанным на отдельной странице «Официальные сервисные центры». Если изделие подпадает под гарантийные условия, то Сервисный Центр заберёт его с целью исследования и обнаружения обоснованности претензии. Если изделие покрывается гарантией, то его Вам починят или заменят на такой же, или аналогичный (на усмотрение Интекс) товар абсолютно бесплатно.

Помимо этой гарантии и других законных прав в Вашей стране, другие гарантии не предполагаются. Ни при каких обстоятельствах Интекс не будет ответственен перед Вами или третьим лицом за прямой или случайный урон, являющийся следствием Ваших действий или действий работников Интекс (включая при производстве изделия). В некоторых странах или в судебной практике некоторых стран не разрешается оговорка об исключении или ограничении случайного или косвенного ущерба, поэтому вышеуказанное ограничение или исключение может к вам не относиться.

Учтите, что гарантия не распространяется на следующие случаи:

- Если повреждение Высококачественный Автоматический Очиститель Бассейна ZX300 является следствием халатного, чрезмерного использования или неправильного подключения и установки, несчастного случая, перепадов напряжения или действий, противоречащих инструкции, неверной транспортировки или хранения;
- Если повреждение Высококачественный Автоматический Очиститель Бассейна ZX300 произошло по независимым от Интекс причинам, включая проколы, разрывы, царапины или изнашивание, а так же вследствие пожара, наводнения, обледенения, дождя или других природных явлений;
- На составные части и детали, которые не выпускает Интекс.
- Если изделие изменяли, чинили или разбирали не сотрудники сервисного центра Интекс.

Гарантия не покрывает повреждения иного имущества владельца.

Внимательно прочитайте руководство для пользователя и следуйте инструкциям по правильной эксплуатации и обслуживания Вашего Высококачественный Автоматический Очиститель Бассейна ZX300. Всегда проверяйте изделие перед использованием. Изделие не подлежит Временной гарантии в случае нарушения пунктов инструкции по эксплуатации.

СОХРАНЯЙТЕ ДАННУЮ ИНСТРУКЦИЮ

Стр. 18